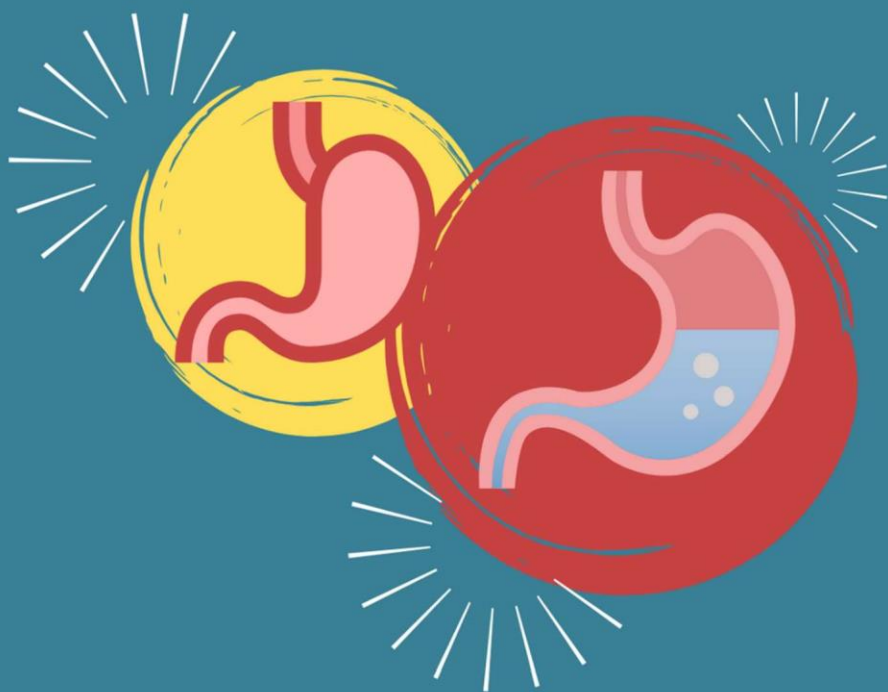
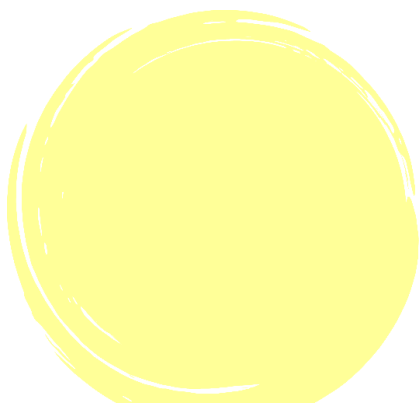
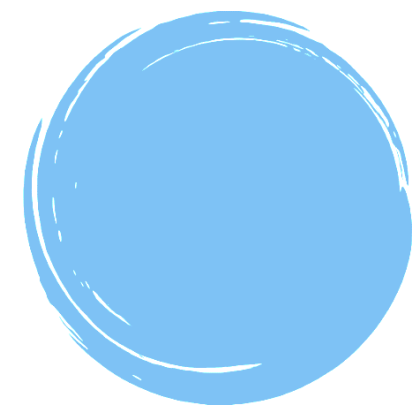


O QUE VOCÊ

PRECISA SABER SOBRE CÂNCER DE ESTÔMAGO





O QUE VOCÊ PRECISA SABER SOBRE CÂNCER DE ESTÔMAGO

Amanda Ferreira Paes Landim Ramos
Larissa de Oliveira Rosa Marques
Gabriela Rodrigues de Sousa
Lara Gregório Silveira
Giovana Alice Sampaio Soares
Ana Karoline Silva Oliveira
Felipe Augusto de Sousa Moraes
Jaqueline Correia Pontes
Lilian Carla Carneiro
Lucas Luiz de Lima Silva
Silvana Barbosa Santiago
Mônica Santiago Barbosa

GO
SABCSAÚDE
2020

Copyright © da Editora SBCSaúde Ltda

Editor-chefe: Dra. Mônica de Oliveira Santos
Diagramação: NEHP
Elaboração: NEHP
Capa: NEHP
Revisão: Corpo editorial

Esta obra é disponibilizada gratuitamente. É permitida a reprodução parcial ou total desta obra, desde que citada a fonte.

Elaboração, distribuição e informação:

UNIVERSIDADE FEDERAL DE GOIÁS
INSTITUTO DE PATOLOGIA TROPICAL E SAÚDE PÚBLICA (IPTSP)
Núcleo de Estudo da *Helicobacter pylori* (NEHP)
Rua 235, s/n
Setor Leste Universitário – Goiânia – GO
Cep: 74605-020 Tel.: (62) 3209-6528
E-mail: nucleohelicobacterpylori@outlook.pt
Site: www.lbmic.net

DADOS INTERNACIONAIS DE CATALOGAÇÃO

B238

O QUE VOCÊ PRECISA SABER SOBRE CÂNCER DE ESTÔMAGO/ Mônica Santiago Barbosa [organizadora]. 1 ed – Goiânia: SBCSaúde, 2020.
24 p.: il. color.

Incluída biografia
ISBN 978-65-87580-01-2

1. Câncer 2. Câncer gástrico 3. Epidemiologia

Índice para catálogo sistemático
1. Medicina e Saúde 610

Corpo Editorial

Dra. Adriana Alves de Meneses Delevedove – UNAERP - SP

Dra. Aline Helena da Silva Cruz/ UFG- GO

Dra. Aline Raquel Voltan/ UNIRV - GO

Dra. Aliny Pereira de Lima/ UFG- GO

Dra. Andrielle de Castilho Fernandes/ UNIFAN - GO

Dr. Aroldo Vieira de Moraes Filho/ UNIFAN - GO

Dr. Benedito Rodrigues da Silva Neto/ UFG – GO

Me. Carla Cardoso da Silva/ UNIFAN - GO

Dra. Caroline Silva Borges/ UFG- GO

Dra. Debora de Jesus Pires/ UEG - GO

Dra. Juliana Santana De Curcio/ UFG- GO

Dra. Lilian Carla Carneiro/ UFG- GO

Me. Lorena Motta da Silva/ UEG - GO

Dr. Lucas Silva de Oliveira/ UNB - DF

Dr. Luiz Paulo Araújo dos Santos/ UFG- GO

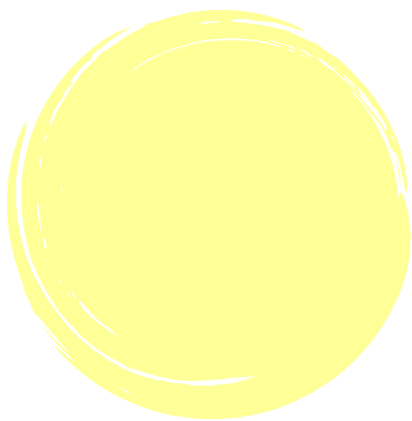
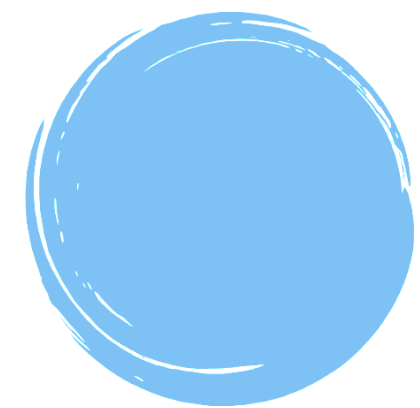
Dra. Mônica Santiago Barbosa/ UFG - GO

Dra. Pablinny Moreira Galdino de Carvalho/ UFOB - BA

Dra. Patrícia Fernanda Zambuzzi Carvalho/ UFG- GO

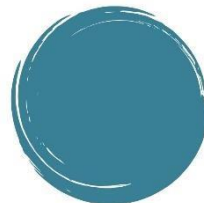
Sumário

Prezado leitor.....	5
O que é o câncer de estômago?	6
Há diferenças entre sexo e idade?	7
O câncer de estômago é comum no Brasil?.....	7
O que causa o câncer de estômago?	7
Quais são os possíveis sintomas do câncer de estômago?	12
Como é feito o diagnóstico?.....	13
Existe alguma forma de tratamento?	14
Quais são as medidas de prevenção?	15
Referências	17



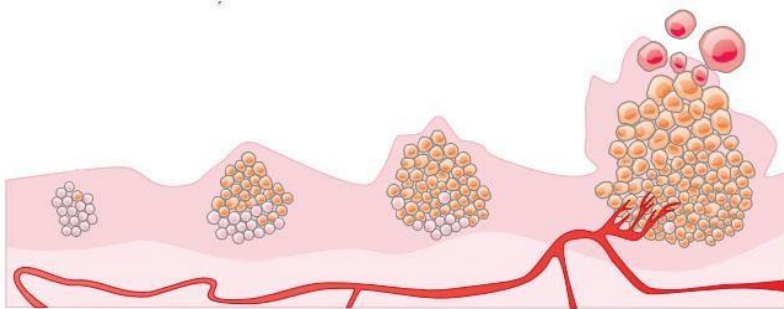
Prezado leitor,

Embora seja um tema difícil de tratar, falar abertamente sobre o câncer pode ajudar a esclarecer o que é mito e verdade. A elucidação sobre as formas de prevenção e tratamento podem diminuir o temor associado a essa doença. Alguns tipos de cânceres, como o câncer gástrico, os sinais e sintomas demoram a aparecer em suas fases iniciais. Portanto, a realização de exames de rotina é extremamente importante para a detecção precoce da doença. Além disso, a alimentação saudável e uma boa qualidade de vida favorece a redução do risco da doença. A informação pode ajudar a salvar vidas, além de contribuir para a melhoria da qualidade de vida. Nesse sentido, elaboramos esta cartilha para orientar a população a respeito da prevenção e conhecimento sobre o câncer gástrico. Esta cartilha busca facilitar o diálogo entre você e o profissional da saúde. Informe-se, tire suas dúvidas e adote um estilo de vida saudável!



O que é o **câncer de estômago**?

O câncer de estômago, também conhecido como câncer gástrico, é uma doença resultante da multiplicação anormal de células do estômago. O câncer pode apresentar diversas formas, em alguns casos aparecem como uma lesão elevada, lembrando uma verruga com uma pequena cratera em seu ponto mais alto. Posteriormente, estas células anormais vão substituindo o tecido normal, podendo invadir outras camadas do próprio estômago e alcançar órgãos vizinhos.



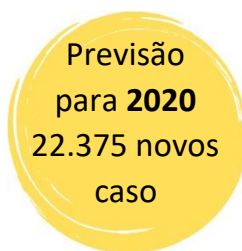
Fonte: Maria.F.Teles. INCA, ABC do câncer: abordagens básicas para o controle do câncer. 2017 p14.

Há diferenças entre **sexo e idade**?

Sim. O câncer gástrico normalmente afeta 2 vezes mais homens do que mulheres. O risco de desenvolver câncer gástrico aumenta com a idade, principalmente a partir dos 50 anos.

O **câncer de estômago** é comum no **Brasil**?

Sim. É o sexto tipo mais comum e o quarto que mais causa mortes no Brasil.



O que causa o **câncer de estômago**?

Há inúmeros fatores relacionados ao câncer gástrico, portanto, relatamos abaixo os principais.

Fatores de risco

Sexo/Idade

O índice de câncer gástrico é maior no sexo masculino com idade superior a 50 anos.



Tabagismo

O índice de câncer gástrico é de duas a três vezes maior em fumantes.

Etilismo

O consumo de álcool está associado ao desenvolvimento de câncer, pois seus produtos possuem um efeito tóxico na mucosa gástrica.



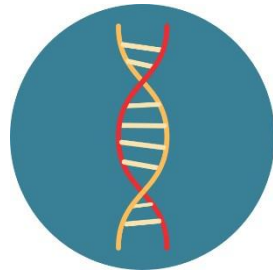
Armazenamento



O consumo de alimentos mal armazenados e com pouca refrigeração, como salgados, defumados e embutidos podem aumentar o risco de desenvolver câncer gástrico.

Hereditário/Genético

Parentes de primeiro grau com histórico de câncer gástrico e síndromes hereditárias, como o câncer colorretal, aumentam a possibilidade de desenvolver a doença.



Obesidade



A obesidade é um fator de risco para o câncer pois provoca um estado de inflamação crônica e altera o metabolismo de hormônios, provocando assim danos às células.

Dieta

Carne vermelha

O consumo de carne vermelha está associado à formação de compostos nitrosos, os quais em determinadas concentrações são danosos ao organismo.



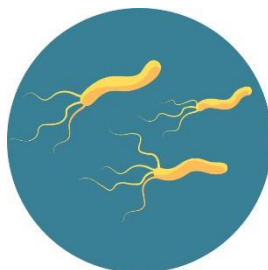
Sal



O consumo excessivo de sal destrói a barreira da mucosa estomacal, provocando assim atrofia gástrica, que pode resultar no câncer de estômago.

Helicobacter pylori

É uma bactéria capaz de provocar alterações malignas no revestimento do estômago e assim causar diversas doenças, dentre elas, o câncer de estômago.



SAIBA MAIS: *Helicobacter pylori*

Helicobacter pylori é uma bactéria que coloniza o estômago favorecendo o desenvolvimento de gastrite, úlcera e câncer gástrico. Ela foi considerada pela Organização Mundial da Saúde como carcinógeno do grupo 1, ou seja, está diretamente associada com desenvolvimento do câncer. A infecção por essa bactéria pode acontecer por:

- Ingestão de água ou alimentos contaminados;
- Saneamento básico precário;
- Falta de higiene.

O diagnóstico é realizado mediante biópsia do tecido gástrico, coletado no momento da endoscopia digestiva alta. O tratamento é realizado por cerca de 14 dias, utilizando medicamentos prescritos pelo médico.

Atenção! ⚠

A presença da bactéria não indica obrigatoriamente que a pessoa infectada desenvolverá o câncer gástrico. **Consulte o seu médico!**

Quais são os possíveis **sintomas** do câncer de estômago?

Perda de apetite

Inchaço abdominal

Indigestão grave

Sangue nas fezes ou fezes escuras

Náusea constante

Perda de peso não intencional

Fadiga

Vômito persistente

Dor de estômago

Azia



Como é feito o diagnóstico?

Olá, sou o Dr. Adeno e vou responder essa pergunta para você! O diagnóstico pode ser feito por endoscopia digestiva alta, que permite ao endoscopista visualizar o estômago. Quando necessário, é realizada a retirada de um pequeno fragmento estomacal o qual será analisado pelo laboratório. Em presença de alguma anormalidade, serão realizados métodos diagnósticos confirmatórios como a ecoendoscopia, tomografia computadorizada e ultrassonografia.



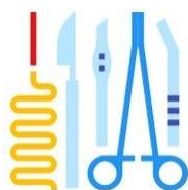
Existe alguma forma de **tratamento**?

Existe sim! Pode ser por meio de:



Quimioterapia

Radioterapia



Cirurgia

Cuidados
paliativos



Imunoterapia



Quais são as medidas de **prevenção**?



Ter uma
alimentação
saudável



Praticar
atividades
físicas



Manter o peso
corporal
adequado



Evitar o consumo
de bebidas
alcoólicas



Não fumar

**Adotar práticas saudáveis
diminui o risco de várias
doenças, inclusive o câncer.**

Os **exames** de rotina são **extremamente** necessários na **prevenção** e **detecção precoce** de doenças. Quanto mais cedo for o **diagnóstico**, maior o sucesso do **tratamento**.

Caso sinta algum desconforto gástrico, procure um **médico** especialista.



Referências

AMERICAN CANCER SOCIETY: **About stomach cancer**. Last Medical Review: December 1, 2017 Last Revised: December 14, 2017. Disponível em: <https://www.cancer.org/cancer/stomach-cancer/about/what-is-stomach-cancer.html>. Acesso em 8 abr.2020

BOLAND, C. Richard; YURGELUN, Matthew B. Historical perspective on familial gastric cancer. **Cellular and molecular gastroenterology and hepatology**, v. 3, n. 2, p. 192-200, 2017.

CLINTON, Steven K.; GIOVANNUCCI, Edward L.; HURSTING, Stephen D. The World Cancer Research Fund/American Institute for Cancer Research Third Expert Report on Diet, Nutrition, Physical Activity, and Cancer: Impact and Future Directions. **The Journal of nutrition**, 2019.

DEN HOED, Caroline M.; KUIPERS, Ernst J. Helicobacter pylori infection. In: **Hunter's Tropical Medicine and Emerging Infectious Diseases**. Content Repository Only, 2020. p. 476-480.

DU, Shihao et al. Index-based dietary patterns in relation to gastric cancer risk: a systematic review and meta-analysis. **British Journal of Nutrition**, v. 123, n. 9, p. 964-974, 2020.

FIOLET, Thibault et al. Consumption of ultra-processed foods and cancer risk: results from NutriNet-Santé prospective cohort. **bmj**, v. 360, p. k322, 2018.

GOH, Khean-Lee et al. Epidemiology of Helicobacter pylori infection and public health implications. **Helicobacter**, v. 16, p. 1-9, 2011.

HUMPHRYS, Elka et al. Patient symptom experience prior to a diagnosis of oesophageal or gastric cancer: a multi-methods study. **BJGP open**, 2020.

IENI, Antonio et al. Morphological and cellular features of innate immune reaction in Helicobacter pylori gastritis: a brief review. **International journal of molecular sciences**, v. 17, n. 1, p. 109, 2016.

INSTITUTO NACIONAL DE CÂNCER. ABC do câncer: abordagens básicas para o controle do câncer. 2017.

INSTITUTO NACIONAL DE CÂNCER JOSÉ ALENCAR GOMES DA SILVA. **Tipos de câncer**. Rio de Janeiro: INCA, 2020. Disponível em: <https://www.inca.gov.br/tipos-de-cancer>. Acesso em: 8 abril 2020.

INSTITUTO NACIONAL DE CÂNCER. INCA. Rio de Janeiro, 2020. Disponível em: <https://www.inca.gov.br/tipos-de-cancer/cancer-de-estomago/profissional-de-saude>. Acesso em: 8 abr. 2020.

INTERNATIONAL AGENCY FOR RESEARCH ON CANCER. **A review of human carcinogens: personal habits and indoor combustions**. World Health Organization, 2012.

KASSAB, P. Epidemiologia do câncer gástrico no Brasil e no mundo. **Câncer do estômago. Aspectos atuais do diagnóstico e tratamento**. São Paulo: Andrei, p. 21-8, 2002.

PASECHNIKOV, Victor et al. Gastric cancer: prevention, screening and early diagnosis. **World journal of gastroenterology: WJG**, v. 20, n. 38, p. 13842, 2014.

RAWLA, Prashanth; BARSOUK, Adam. Epidemiology of gastric cancer: global trends, risk factors and prevention. **Przegląd gastroenterologiczny**, v. 14, n. 1, p. 26, 2019.

THRIFT, Aaron P.; EL-SERAG, Hashem B. Burden of gastric cancer. **Clinical Gastroenterology and Hepatology**, v. 18, n. 3, p. 534-542, 2020.

TSUGANE, Shoichiro; SASAZUKI, Shizuka. Diet and the risk of gastric cancer: review of epidemiological evidence. **Gastric cancer**, v. 10, n. 2, p. 75-83, 2007.

WILD, C. P.; WEIDERPASS, E.; STEWART, B. W. World Cancer Report: Cancer Research for Cancer Prevention. **World Cancer Reports. Lyon: International Agency for Research on Cancer**, 2020.

ZHAO, Zhanwei; YIN, Zifang; ZHAO, Qingchuan. Red and processed meat consumption and gastric cancer risk: A systematic review and meta-analysis. **Oncotarget**, v.8, n.18, 2017.



IPTSP
INSTITUTO DE
PATOLOGIA TROPICAL E
SAÚDE PÚBLICA

